



8. ГАРАНТИЙНЫЕ ОБЯЗАТЕЛЬСТВА

8.1. Гарантийный срок эксплуатации 18 месяцев с даты продажи (но не более 24 месяцев со дня выпуска) при соблюдении потребителем условий эксплуатации. Возможно увеличение гарантийного срока, с условиями предоставления расширенной гарантии можно ознакомиться в сети интернет на официальном сайте www.technoluxtm.ru в разделе «Гарантии качества» и/или у официальных представителей.

8.2. Срок службы светильника в нормальных климатических условиях, при соблюдении правил монтажа и эксплуатации составляет: не менее 8 лет для светильников, рассеиватель которых изготовлен из полимерных материалов.

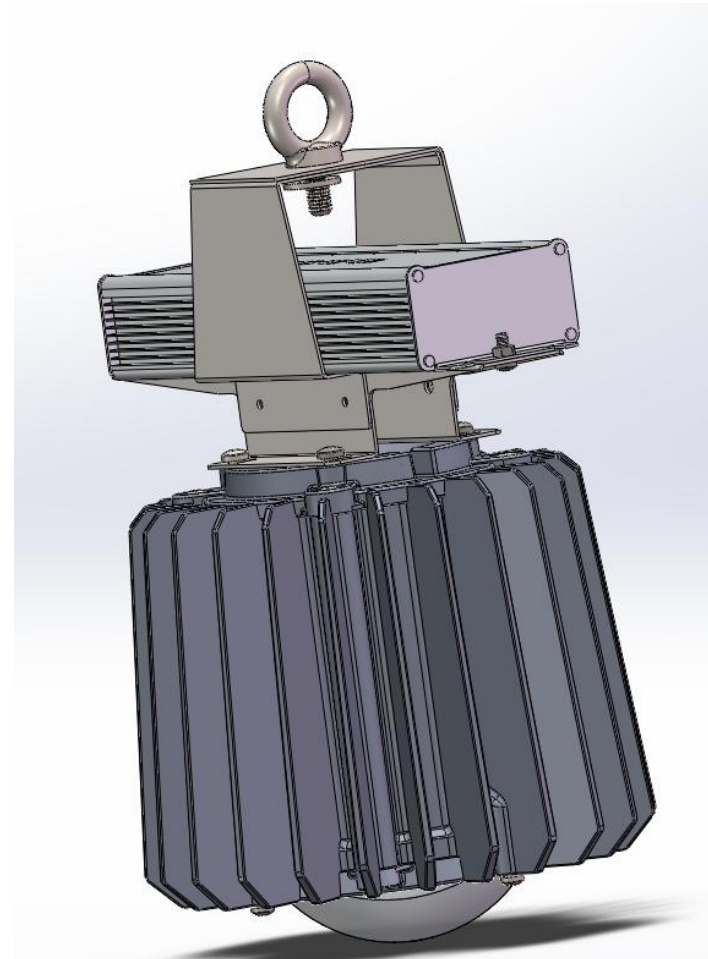
8.3. Претензии за дефекты, появившиеся в течение гарантийного срока из-за небрежного хранения, транспортирования, при нарушении правил эксплуатации, установки или обслуживания не принимаются.

8.4. Адрес завода изготовителя: 601655, г. Александров, Владимирская обл., ул. Гагарина д.2, ООО «АЭТЗ «Рекорд», тел. (49244) 6-34-13.

ПАСПОРТ

СВЕТИЛЬНИКИ СТАЦИОНАРНЫЕ ОБЩЕГО НАЗНАЧЕНИЯ, СЕРИИ

ТЛНВ торговой марки TECHNOLUX®



1. НАЗНАЧЕНИЕ

1.1. Светильники потолочные подвесные (далее светильники) с полупроводниковыми источниками света (светодиоды) предназначены для общего освещения производственных и складских зданий и сооружений.

2. ТЕХНИЧЕСКИЕ ХАРАКТЕРИСТИКИ

- 2.2. Светильники изготавливаются в исполнении УХЛ категории размещения 2 по ГОСТ 15150-69. Диапазон рабочих температур от минус 30 °С до плюс 45 °С;
- 2.3. Питание светильника осуществляется от сети переменного тока напряжением 220± 10%. В, частоты 50 Гц. Качество электроэнергии по ГОСТ 32144-2013.
- 2.4. Степень защиты от воздействий окружающей среды IP66 по ГОСТ 14254-96
- 2.5. Группа условий эксплуатации в части воздействий механических факторов окружающей среды по ГОСТ 17516-90 М1.
- 2.6. Крепление светильников осуществляется на потолок при помощи подвеса.
- 2.7. Класс защиты от поражения электрическим током I.
- 2.8. Основные параметры светильников:

Таблица 1.

Артикул**	Габаритные размеры, не более мм. АхВхС*	Номинальная мощность, , не более, Вт.	Масса светильника, не более, кг
TLNB 01 XX YYY	310 x 210 x 180	40	4,3
TLNB 02 XX YYY	310 x 210 x 180	62	4,3
TLNB 03 XX YYY	310 x 210 x 180	84	4,3
TLNB 04 XX YYY	310 x 210 x 180	100	4,3

* А-длина; В-ширина; С-высота.

** Полное обозначение модели светильника указана на упаковке и/или этикетке внутренней маркировки.

***Комплектацию светильника см. п.3.1 и п.5.1.

TL – торговая марка;

NB – модель светильника, отличающаяся исполнением корпуса, 01...04 – исполнение светильника;

XX – тип оптической системы (60°, 90°, 120°);

YYY – добавочное обозначение ЕСР означает, что в светильнике установлен драйвер и светодиоды китайского производства;

3. КОМПЛЕКТ ПОСТАВКИ ОДНОГО СВЕТИЛЬНИКА

3.1. В комплект поставки входят:

- 1) Светильник – 1 шт.
- 2) Подвес с крепёжным рым болтом – 1 шт.

3) Паспорт - 1 шт.

4) Упаковочный пакет – 1 шт.

6) Коробка картонная – 1 шт.

7) Алюминиевый рассеиватель – по отдельному заказу.

8) Комплект группового подвеса на 2\3\4 светильника – по отдельному заказу.

4. ТРЕБОВАНИЯ ПО ТЕХНИКЕ БЕЗОПАСНОСТИ

4.1. **ВНИМАНИЕ!** Установку, чистку светильника и ремонт производить только при отключенной электросети.

4.2. Светильники выполнены по I классу защиты от поражения электрическим током и должны быть надежно заземлены.

5. СОСТАВ ИЗДЕЛИЯ

5.1. Светильник состоит из следующих основных частей: корпус радиатор светильника, источник света (LED COB), фокусирующая линза с элементами крепления, кронштейн держатель источника питания, подвес.


6. ПРАВИЛА ЭКСПЛУАТАЦИИ И МОНТАЖА

6.1. Эксплуатация светильника должна производиться в соответствии с «Правилами технической эксплуатации электроустановок потребителей».

6.2. Светильники после длительного транспортирования и/или хранения перед установкой необходимо выдержать в отапливаемом помещении при температуре +15...20° С не менее 24 часов.

6.3. После распаковки светильника необходимо установить в верхнее отверстие кронштейна держателя источника питания рым болт и надёжно его закрепить.

6.4. Установить светильник на потолок с помощью подвеса.

Присоединить питающие сетевые провода (сечение не менее 1,5 мм² L-коричневый, N – синий,  - желто зелёный). При подключении использовать коммутационную коробку \ втулку с соответствующей степенью защиты (в комплект поставки не входит). Подключение светильника к электрической сети производить только при обесточенной сети. Подключение заземляющего провода обязательно.

6.5. Установить (при необходимости) алюминиевый рассеиватель, для чего со стороны фокусирующей линзы установить 4 винта М5 и непосредственно рассеиватель. После фиксации рассеивателя поворотом против часовой стрелки винты затянуть.

6.6. При загрязнении фокусирующую линзу протираются сухой мягкой тканью.

6.7. **В одном помещении рекомендуется устанавливать светильники с**

одинаковой цветовой температурой, указанной на этикетке (Пример 4000 К).

7. СВИДЕТЕЛЬСТВО О ПРИЕМКЕ

7.1. Светильник признан годным к эксплуатации.

Дата выпуска, отметка ОТК, номер бригады указаны на внутренней этикетке светильника.